

Voedselbank Zwolle e.o.
Postbus 1335
8001 BH Zwolle
Telefoon: 06 493 52 256
e-mail: info@voedselbank.info
Inschrijvingsnummer KvK: 05080462
Postgiro: 1486119

Jaarverslag 2011

Inhoud

- 1 Doelstelling
- 2 Klanten en gebouw
- 3 Organisatie
- 4 Financieel jaarverslag
- 5 Vooruitzichten

1 Doelstelling

In Zwolle bestaat sinds begin 2006 een voedselbank.

De doelstelling van de voedselbank is:

- het verstrekken van voedsel aan mensen die dat om welke reden dan ook nauwelijks zelf kunnen betalen
- het voorkomen van vernietiging van voedingsmiddelen die nog goed bruikbaar zijn.

De voedselbank is in principe een gesponsorde organisatie. Alle goederen en het gebouw zijn gratis ter beschikking gesteld. Alleen voor essentiële middelen zoals een auto en de inventaris worden financiële middelen geworven. Hetzelfde geldt voor hulpgoederen als elektriciteit, diesel, verzekeringen en onkostenvergoedingen voor vrijwilligers.

Begin 2012 heeft de voedselbank gedurende zes jaar onafgebroken eens per twee weken voedsel uitgereikt aan haar klanten.



's Winters kan het koud zijn: vrijwilligers aan de maaltijd

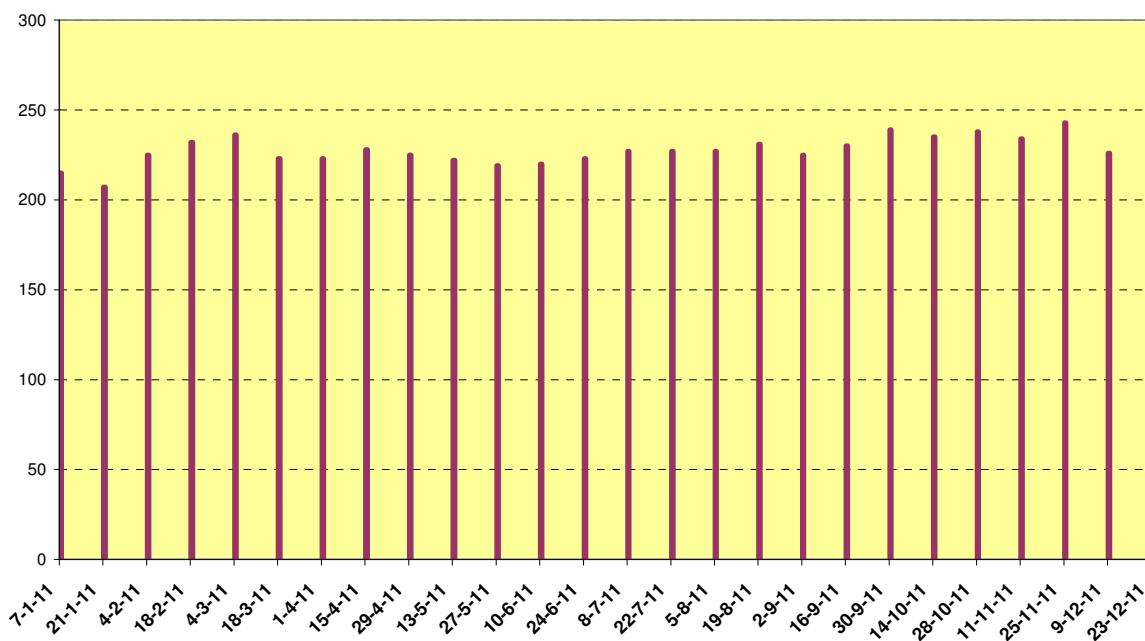
2 Klanten en gebouw

In deze paragraaf staan de klanten centraal. Achtereenvolgens komen de aantallen, de aanmeldingsprocedure en de criteria voor toekenning van een pakket aan de orde. De paragraaf sluit af met enkele opmerkingen over de uitdeelpunten, het gebouw en de inventaris.

Aantallen

Op 7 januari 2011 ontvingen 232 gezinnen in Zwolle en 38 op de Veluwe een voedselpakket, samen 270 gezinnen. In Zwolle werden daardoor ongeveer 345 volwassenen en ongeveer 300 kinderen geholpen. Daarmee voorzag de organisatie meer dan 600 personen gedurende langere of kortere tijd van voedsel. Daarbij kunnen we ca 50 personen op de Veluwe optellen en komen we op zo'n 650 personen. Eind 2011 zijn deze aantallen nauwelijks veranderd en er is dan per saldo ook vrijwel geen groei of krimp te melden. Overigens is het aantal klanten op de Veluwe wel fors afgenomen van 38 tot 25. In 2010 konden we juist een omgekeerde beweging zien. In 2009 groeide het aantal klanten met zo'n 40%. Deze groei heeft zich in 2010 en 2011 niet voortgezet (zie figuur 1).

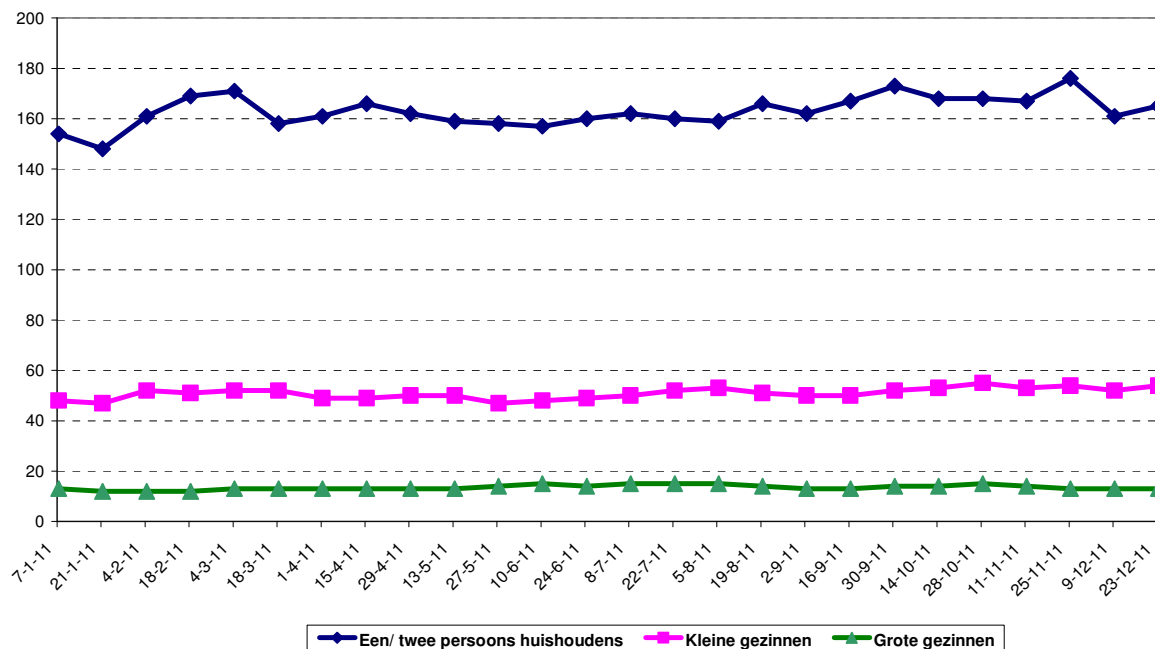
Figuur 1 Aantal Pakketten in Zwolle, 2011



In figuur 1 is te zien dat het verschil tussen begin- en eindstand slechts circa vijftien klanten bedraagt. Verder zijn er wat schommelingen waarbij een dalletje in juni opvalt. Het beleid omtrent het afhalen van voedselpakketten uit 2010 is in 2011 voortgezet. Klanten moeten zich afmelden als zij geen pakket komen ophalen. Als zij twee keer achtereen zonder af te melden hun pakket niet komen ophalen, worden zij uitgeschreven. Omdat er soms wel 15 klanten hun pakket niet komen ophalen, heeft het bestuur besloten dat klanten die één keer zonder afmelden hun pakket niet komen ophalen, bij de volgende uitreiking tot 15.45 moeten wachten om nog in aanmerking te komen voor een pakket. Het aanscherpen van de regels heeft geleid tot een iets betere discipline bij het afhalen van de pakketten. Overigens maken we wat minder pakketten klaar dan het aantal klanten. Dat heeft weer tot een tekort geleid bij de uitreiking vlak voor de kerst. De klanten weten dan dat de pakketten extra goed gevuld zijn.

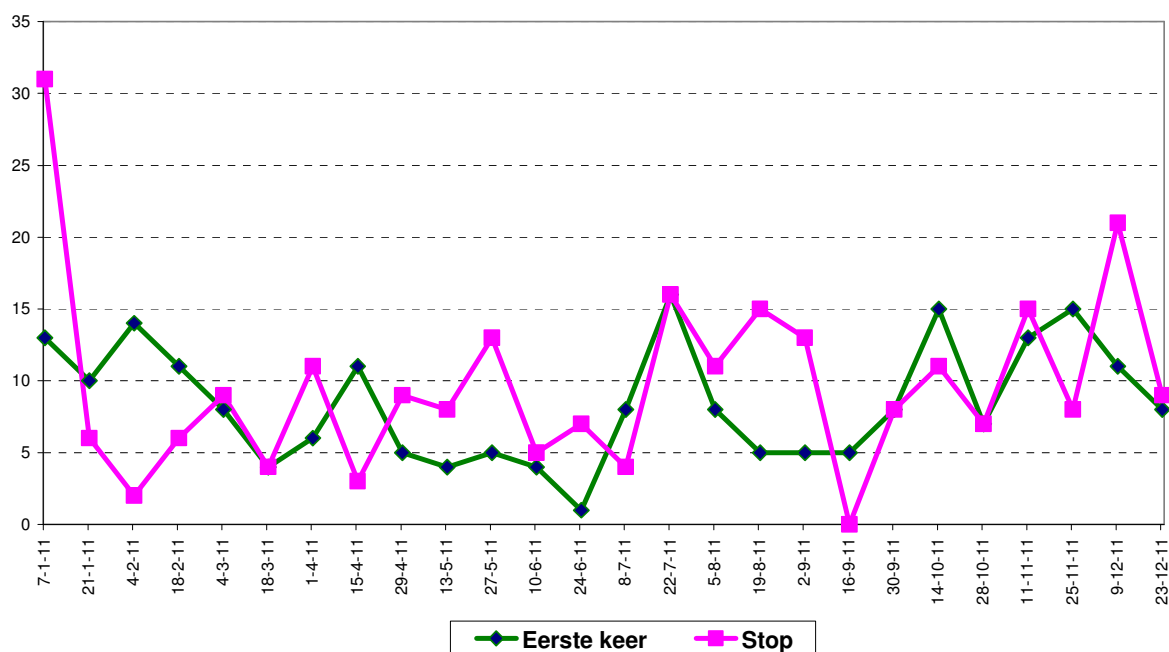
In figuur 2 zijn aantallen gezinnen weergegeven die hun pakket bij de voedselbank Zwolle komen ophalen. Daarbij is een driedeling gemaakt in 1-2 persoons huishoudens, kleine gezinnen en grote gezinnen. Dit is dezelfde driedeling als wordt gebruikt bij de uitdeling van het voedsel over de pakketten en bij de uitreiking van de pakketten. De 1-2 persoons huishoudens bestaan uit een of twee personen. Kleine huishoudens hebben een omvang van drie tot vijf personen, waarbij enigszins is gecorrigeerd voor de leeftijd van de kinderen. De grote gezinnen bestaan uit meer dan vijf personen. Uit figuur 2 blijkt dat elk van de drie categorieën nauwelijks wijzigingen heeft ondergaan. De geringe groei heeft zich vooral voorgedaan bij de 1-2 persoons huishoudens. Het aantal kleine gezinnen is toegenomen van 48 tot 54 en het aantal grote gezinnen is aan het begin en het eind van het jaar 13.

Figuur 2 Pakketten in Zwolle naar categorie in 2011



De cijfers uit figuur 2 hebben betrekking op de aantallen pakketten die zijn uitgereikt aan de klanten, maar zeggen niets over het verloop van het bestand. Dat komt in figuur 3 aan de orde.

Figuur 3 Aantal aanmeldingen en uitschrijvingen, Zwolle, 2011



In figuur 3 is het aantal aanmeldingen en uitschrijvingen per uitreiking weergegeven. Uit de uitdeellijsten blijkt dat in 2011 220 gezinnen zijn aangemeld en dat 252 gezinnen zijn uitgeschreven. Dat komt niet overeen met een lichte stijging van het aantal gezinnen in de loop van het jaar. De oorzaak daarvan is dat een aantal uitschrijvingen toch weer ongedaan wordt gemaakt omdat klanten dan wel hun hulpverleners bezwaren aantekenen tegen de uitschrijving die de afdeling Intake kan honoreren.

In de loop van het jaar hebben dus veel meer gezinnen van de voedselbank gebruik gemaakt dan de begin- en eindstanden doen vermoeden. Ook moeten dan nog de gezinnen die op de Veluwe een pakket krijgen daarbij worden opgeteld. Tenslotte zijn er vanaf 30 september aparte lijsten gemaakt voor circa 10 klanten in Nieuwleusen en Dalfsen. Dat betekent dat in 2011 circa 500 gezinnen gedurende enige tijd gebruik hebben gemaakt van de voedselbank.

Een belangrijke vraag bij het werk van de voedselbank is of klanten niet verslaafd raken aan hulpverlening en daardoor niet meer op eigen benen kunnen staan. Deze vraag keert steeds weer terug in presentaties aan en werkbezoeken van politici en maatschappelijke organisaties. Het antwoord op deze vraag is dat klanten in principe niet meer dan drie jaar ingeschreven mogen staan als klant. Maar afgezien daarvan wisselt binnen het tijdsbestek van een jaar een groot deel van de klanten. Van de namen die in juni 2010 op de lijst stonden, staan er anderhalf jaar later - december 2011 - 40 op de lijst, nog geen 10% van het totaal aantal geholpen gezinnen. Veel klanten zullen door persoonlijkheidskenmerken als ziekte, invaliditeit en leeftijd geen zelfstandige bronnen van inkomen buiten de hulpverlening kunnen verwerven. Sommige klanten kunnen zelfs alleen nog maar zelfstandig wonen dankzij de materiële hulp die de voedselbank hen biedt. Zouden zij deze hulp moeten ontberen dan zou opname nog resten. Afgezien van de humaniteitswinst die dit voor de betrokken klanten biedt, mag ook wel eens worden gememoreerd dat het werk van de voedselbank tevens aanmerkelijke financiële kostenvoordelen voor de samenleving als geheel biedt, met name waar het deze stadgenoten betreft. Het bestuur heeft dan ook besloten de maatstaf van drie jaar in de praktijk niet toe te passen.

Aanmelding

Klanten die zich aanmelden kunnen een intakeformulier invullen met hulp van een hulpverleningsinstantie of met een van onze intake medewerkers. Bij de aanvraag vullen klanten met een hulpverlener een tabel in met inkomsten en vaste lasten. Er resteert dan een bedrag ten behoeve van eten en kleding. De aanmeldingen kunnen niet door klanten zelf worden verricht.



Het nieuwe logo

In de praktijk verloopt in 2011 meer dan 90% van de aanmeldingen via hulpverleningsinstanties. Naar schatting is ongeveer 50% daarvan weer bemiddeld door de gemeentelijke Schuld Hulpverlening (SHV). De aanmelding verloopt deels door middel van elektronische aanmelding via de website.

Criteria

De criteria waaraan klanten moeten voldoen om een beroep op de voedselbank te kunnen doen, zijn in september 2008 door de Nederlandse Federatie van Voedselbanken vastgesteld. Dat heeft geleid tot landelijke normen waaraan ook de voedselbank Zwolle e.o. zich houdt. In tabel 1 zijn de normen weergegeven.

**Tabel 1 Normen voor toelating tot de voedselbank
(inkomen bestemd voor eten en kleding, x €1)**

Eerste volwassene	175
Tweede volwassene	60
Kind < 13 jaar	25
Kind 13 – 18 jaar	50

Een indruk van de bestedingsruimte krijgt men door enkele voorbeelden te construeren:

2 ouders met 2 kinderen t/m 12 jaar = € 175 + 60 + 2 x 25 = € 285

2 ouders met 2 kinderen boven de 12 jaar = € 175 + 60 + 2 x 50 = € 335

2 volwassenen zonder kinderen = € 175 + 60 = € 235

Overigens zijn per 1 jan 2012 de normen verhoogd.

In het algemeen behoren de klanten tot drie groepen: mensen die gebruik maken van de schuldhulpverlening, chronisch zieken en vluchtelingen.

Distributie

Klanten komen de pakketten afhalen. De frequentie bedroeg eens per twee weken: de voedselbank was open in de oneven weken.

Vrijdagmorgens haalt een chauffeur met een bus van de voedselbank het voedsel op uit Meppel. Dit voedsel is uit Rotterdam afkomstig waar de grote levensmiddelenfabrikanten hun overvloedige producten brengen. Het voedsel dat regionale leveranciers ter beschikking stellen, wordt door verschillende vrijwilligers op diverse tijdstippen opgehaald. Het gaat daarbij meestal om brood en groente en incidenteel om aardappelen, groente, fruit, worstjes,

hygiënische papierwaren, kerstpakketten en dergelijke. In 2011 is de aanvoer van voedsel uit Rotterdam verschillende keren matig geweest. Gelukkig beschikt de voedselbank Zwolle over enkele trouwe leveranciers. Er is bijvoorbeeld vrijwel altijd genoeg brood om uit te reiken. Ook in 2011 zijn de voedselpakketten altijd redelijk tot vol geweest.

De voedselbank brengt in principe geen pakketten naar de klanten. Toch is er een vrijwilliger die geheel op eigen initiatief elke keer ca zes pakketten bezorgt bij klanten die zelf geen mogelijkheden hebben om het te halen.

Café en kleding

Klanten kunnen vanaf 14.00 tijdens de uitreikingen koffie en thee drinken (limonade voor de kinderen). Veel klanten hebben daar in het verleden gebruik van gemaakt. De locatie die nu in gebruik is, is er eigenlijk niet geschikt voor: er is veel overlast van tocht en koude. Twee vrijwilligers bemensen het café. Klanten maken wel veel gebruik van de kledingbank die dezelfde vrijwilligers gaande houden. Klanten mogen elke keer een kledingstuk meenemen.

Nevenvestigingen

In 2010 zijn er voedselpakketten klaargemaakt voor Wezep, Oldebroek, Elburg en 't Harde, in totaal ca. 25 gezinnen per ultimo 2011. Deze pakketten worden opgehaald door vrijwilligers en rondgebracht bij uitdeelpunten op de Noord Veluwe. Sinds eind september is er ook een vrijwilliger die enkele pakketten voor Nieuwleusen en Dalfsen meeneemt.

Gebouw en inventaris

Medio september 2008 is de voedselbank verhuisd naar de locatie Schaepman's Lakfabrieken aan de Friese Wal 32, waar zij het hele jaar 2009 en 2010 is gehuisvest. Per 1 november 2011 is het gebruik van dit pand niet meer mogelijk. De voedselbank is drie jaar te gast geweest bij deze locatie en zij heeft deze gastvrijheid zeer op prijs gesteld.

In het najaar van 2011 is de Voedselbank in druk overleg geweest met de Gemeente Zwolle voor het beschikbaar stellen van een ruimte. Uiteindelijk heeft de Gemeente Zwolle een gebouw van de Wezo aan de Herfterlaan ter beschikking gesteld voor de ontvangst, opslag en verdeling van de goederen over de pakketten. Daarnaast lag er het aanbod van de woningbouwvereniging deltaWonen om een deel van het voormalige Veilinggebouw aan de Willemsvaart nummer 18 in gebruik te nemen.



De nieuwe bus

Ook heeft het bestuur haar uiterste best gedaan een geschikte locatie te vinden binnen de rondweg van Zwolle. Het bestuur heeft daarbij vastgehouden aan haar uitgangspunt dat een locatie gratis dient te zijn. De Voedselbank verstrekt gratis goederen aan mensen die het nodig hebben van wat zij gratis ontvangt van de dingen die in de samenleving over zijn.

Het resultaat van al deze inspanningen is dat de voedselbank weliswaar onderdak heeft maar het is wel een dislocatie. De ontvangst en verdeling van goederen geschiedt in het Wezo gebouw aan de Herfterlaan en de uitreiking in het gebouw van deltaWonen aan de Willemsvaart. De pakketten dienen op de vrijdagen van de uitreiking in de voormiddag verplaatst te worden naar een ander gebouw. Behalve het eigen vervoer is daarbij hulp

gevonden van het Nederlandse Leger dat een deel van de goederen met een drietonner vervoert.

Het bestuur blijft streven naar een locatie waarin de voedselbank alle functies kan uitoefenen.

De *inventaris* bestaat uit een bus, een heftruck, vaste rollenbanen, harmonica rollenbanen, een koelaanhangwagen en koel- en vriescapaciteit voor de levensmiddelen. Verder beschikt de voedselbank over tafels, kratten en *in house* transportmateriaal dat van belang is voor de distributie van goederen.

In 2011 is de heftruck aangeschaft.

3 Organisatie

In hoofdstuk 3 staan de ondernemingsvorm, het organigram en de afdelingen van de voedselbank centraal.

Stichting

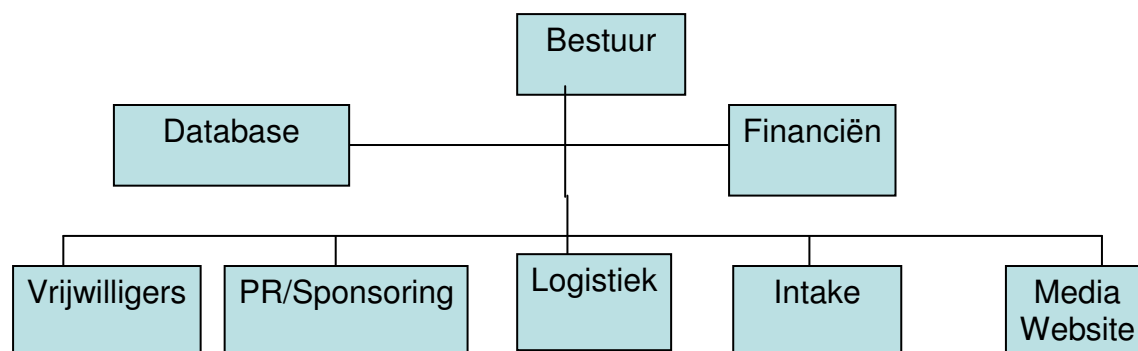
De voedselbank Zwolle e.o. is een zelfstandige stichting en als zodanig ingeschreven in de registers van de KvK te Zwolle onder nummer: 05080462. Het fiscaal nummer is NL8154.43.778.B01.

De voedselbank is aangesloten bij de Stichting Voedselbanken Nederland (SVN) die in 2009 is opgericht. De SVN is een overkoepelende organisatie die ondersteuning geeft op diverse gebieden. Zij stelt o.a. de criteria van toelating op. Ook beheert zij de middelen die door landelijke media activiteiten voor voedselbanken zijn bestemd.

Organigram

De organisatie van de voedselbank is naar analogie van de landelijke voedselbanken vormgegeven als in figuur 3.1 is afgebeeld.

Figuur 3.1 Organigram van de voedselbank Zwolle e.o.



Het grootste deel van de fysieke processen heeft plaats bij de afdeling logistiek. Daar komt het voedsel binnen, verdelen medewerkers het over de pakketten en halen de klanten de levensmiddelen af. De afdeling PR/Sponsoring heeft zorg te dragen voor een continue aanvoer van goederen en financiële middelen. De afdeling intake is onmisbaar bij het aannemen van klanten. Zij zorgt voor klanten die een voedselpakket afnemen. De afdeling vrijwilligers werft, coacht en motiveert vrijwilligers voor het werk van de voedselbank. Media en website hebben tot taak de activiteiten voor een breder publiek over het voetlicht te brengen.

Een andere essentiële taak is het bijhouden van de database. De beheerder van de database registreert de klanten. Voor elke uitreiking produceert de beheerder een lijst met klanten. Deze lijst is onmisbaar voor de samenstelling en de uitreiking van de pakketten

Het bestuur ten slotte, maakt het beleid en coördineert alle afdelingen.

Logistiek

Het belang van de afdeling logistiek voor de voedselbank is groot en heeft steeds alle aandacht van het bestuur. Daardoor zijn er geen onvoorziene en onoplosbare problemen ontstaan.

Er zijn enkele chauffeurs die overdag voedsel kunnen ophalen van de sponsorbedrijven. Dat is voldoende. In totaal zijn er eind 2011 ca. 35 vrijwilligers werkzaam in de logistiek.

In het algemeen zijn de grote ketens in de levensmiddelenhandel nog niet bereid op grote schaal hun voedsel af te staan aan de voedselbanken.

Uit de landelijke vergaderingen blijkt dat de voedsel- en warenautoriteit regelmatig controles uitvoert bij voedselbanken waarbij met name van belang is dat de koelketen wordt gehandhaafd en de uitgifte van bederfelijke waren vanuit de

koelkasten geschiedt. De voedselbank houdt zich aan de voorschriften.



De cursus heftruck met goed gevolg afgelegd door drie vrijwilligers

In 2011 is een heftruck aangeschaft en hebben drie vrijwilligers een heftruckdiploma behaald.

Intake

Klanten die zich aanmelden, kunnen een intakeformulier invullen met hulp van een maatschappelijk werker van een hulpverleningsinstantie of met een van onze intake medewerkers. Het ingevulde intakeformulier wordt door de Coördinator Intake beoordeeld en eventueel in overleg met de intaker wel of niet gehonoreerd.

In het verslagjaar zijn er geen wachtlijsten geweest. Integendeel, potentiële klanten kunnen meestal nog aan de eerstvolgende uitreiking deelnemen. Vaak staan er pakketten klaar die in noodsituaties meteen kunnen worden uitgereikt.

Een groot deel van de nieuwe klanten vindt zijn weg naar de voedselbank via de gemeentelijke Schuld Hulpverlening (SHV). Klanten die een intake hebben gedaan bij de SHV kunnen een half jaar zonder verdere toetsing ingeschreven staan bij de voedselbank. Als er zicht is op hun financiële situatie vindt een toetsing plaats, die kan leiden tot continuering van de inschrijving maar ook tot uitschrijving. Deze procedure verklaart deels het grote verloop onder de klanten. Medewerkers van Stichting de Kern zijn regelmatig aanwezig en voeren intakes uit.

Ook een medewerker van de afdeling intake is soms aanwezig om toetsingen uit te voeren.

PR/ Sponsoring/ media/ kerken

De PR/Sponsoring heeft in 2011 de relaties onderhouden met organisaties die minstens gedeeltelijk eenzelfde doelstelling nastreven.

In het verslagjaar is deelgenomen aan de diaconale avond van de Protestantse Gemeente Zwolle (PGZ). Verder is er contact geweest met de directeuren van de Zwolse woningbouwverenigingen.

De Sinterklaasactie is dit jaar uitgevoerd door Studio Tas, een evenementenbureau. De actie is meer dan uitstekend georganiseerd en was voor de klanten een plezierige verrassing. De medewerkers van de ABN Amro hebben een middag voor kinderen georganiseerd.

De vrijwilligers konden in de contacten met andere organisaties gebruik maken van een folder voor sponsors en een folder voor klanten. De website is in het verslagjaar volledig onder de loep genomen en in samenwerking met studenten van het Deltion college gerestyled. Ook is het logo herzien door deze studenten en hebben zij briefpapier en visitekaartjes ontworpen.

Medewerkers en bestuursleden hebben weer diverse kerken bezocht die acties voor de voedselbank hebben gehouden. Vaak is dat in het kader van een voorlichting voor diakenen of een dienst waarin het werk van de voedselbank een plaats heeft.

Sinds 2007 is Voedselbank Zwolle e.o. een Algemeen Nut Beogende Instelling (ANBI) voor onbepaalde tijd. Alle particuliere sponsors kunnen hun giften aan de voedselbank van de inkomstenbelasting aftrekken.

Vrijwilligers

Eind 2011 heeft de voedselbank ongeveer 35 vrijwilligers. In de loop van het jaar zijn er behoorlijk wat wisselingen geweest en door de toename van de werkzaamheden is het vrijwilligersbestand gegroeid. Er zijn voldoende aanmeldingen van vrijwilligers zodat het bestand eenvoudig kan worden aangevuld.

De voedselbank beschikt over een groep zeer gemotiveerde en inspirerende vrijwilligers. Er is een vrijwilligersavond georganiseerd op 3 maart in een wokrestaurant. Deze avond was zeer geanimeerd en werd goed ontvangen.

Database

De database wordt in een Excel bestand bijgehouden. Tot de noodzakelijke output van dit bestand behoren klantenlijsten voor het uitreiken van voedsel. Wachtlijsten ten behoeve van de intake zijn niet meer nodig omdat er al gedurende lange tijd geen wachtlijsten meer zijn. In 2011 is het klantenbestand bijgehouden door een zeer gemotiveerde vrijwilliger. De telefonische bereikbaarheid van de voedselbank wordt door een bestuurslid waargenomen.

Financiën

De financiële administratie is in 2011 behartigd door een bestuurslid die de nodige ervaring en statuur bezit.

Voor het financiële overzicht over 2011 en de begroting 2012 verwijzen we naar hoofdstuk 4.

Het is inmiddels een traditie dat de Voedselbank voor de kascommissie een docent bedrijfsadministratie van de Christelijke Hogeschool Windesheim uitnodigt en een vertegenwoordiger van een belangrijke sponsor.



Een gift van de Zwolse Soroptimisten

Bestuur

In 2011 hebben zich enkele wijzigingen in het bestuur voorgedaan. De heer Alkema die de relatie met de kerken behartigde, is afgetreden na een volledige zittingstermijn van vier jaar. Mevrouw Ensing, al jarenlang actief als coördinator van het inpakken van de kratten en de uitreiking op de vrijdagen, is toegetreden tot het bestuur. Zij heeft banden met de serviceinstellingen in Zwolle. De heer Verhoef is voorzitter; de heer Marijs is penningmeester en secretaris. Mevrouw Lock is coördinator intake. Met mevrouw Tuinstra als bestuurlid logistiek, is het bestuur voltallig.

De voorzitter is tevens afgevaardigd naar de regiovergaderingen van de SVN

Het bestuur is in 2011 slechts vijf maal bijeen geweest maar heeft in verband met de verhuizing en het zoeken naar een nieuw onderkomen vele malen in deelsamenstellingen vergaderd.

4 Financieel jaarverslag

In hoofdstuk 4 staan de jaarcijfers over 2011 centraal. Ter vergelijking zijn de jaarcijfers van 2009 en 2010 opgenomen.

Balans

	31-12-2011	31-12-2010
ACTIVA		
Heftruck	4.150	
Bestelbus	9.042	11.412
Koelaanhangwagen	2.054	4.430
Kratten	0	0
Inventaris	3.158	6.500
Koel/vriesmateriaal	3.118	4.900
Debiteuren		
Kas	45	138
Giro	19.886	16.197
ING spaarrekening	7.747	7.600
Totaal Activa	49.201	51.177

PASSIVA

Te ontvangen		21
Te betalen	0	809
Eigen Vermogen	49.201	50.389
Totaal Passiva	49.201	50.389

Exploitatierkening

	31-12-2011	31-12-2010
OPBRENGSTEN		
Giften fondsen		
Giften kerken	8.874	13.697
Giften particulieren	2.900	1.740
Giften zakelijk	7.618	8.073
Giften gemeente		
Giften overig	3.625	9.456
Diverse baten	354	771
Totaal Opbrengsten	23.371	33.737
KOSTEN		
Algemene kosten	168	
Bijdrage Stg NVB	250	3.000
Vrijwilligers	3.913	2.617
Huisvesting en magazijn	8.867	4.513
Transportkosten	10.198	8.458
Pr/sponsoring	152	182
Kantoor en organisatie	1.012	1.945
Totaal kosten	24.560	20.715
Batig saldo	- 1.189	14.684

De *activa* bestaan uit de zaken die een voedselbank nodig heeft voor het transporteren en verdelen van voedsel ten behoeve van de klanten.



Het gebouw aan de Willemsvaart

Begin 2011 is een heftruck aangeschaft die voor de helft door de leverancier Motrac Linde is gesponsord.

In 2010 is een nieuwe bestelbus aangeschaft waarvoor €8600 is bijbetaald na inruil van de oude bus. De nieuwe bus kan een groter volume aan van ongeveer 1900 kg, hetgeen nodig is gebleken in verband met de groei van het klantenbestand. Deze bus is in het verslagjaar verder afgeschreven. De koelwagen die in 2009 is gekocht, is verder afgeschreven. Ook de post inventaris die vooral bestaat uit rollenbanen is verder afgeschreven.

Het koelmateriaal bestaat uit een koel/vriescombinatie. De voedselbank heeft pech met deze installatie die door een leverancier is gesponsord maar waar de voedselbank wel kosten aan heeft gehad. De motor van het vriesgedeelte bleek zeer ondeugdelijk en is uiteindelijk niet meer gerepareerd. Inmiddels heeft de voedselbank wel een gift ontvangen voor de plaatsing van een nieuwe motor. De liquide middelen bestaan grotendeels uit reserveringen wegens afschrijvingen. Dit is de keerzijde van de hoge investeringen die de voedselbank in de voorafgaande jaren heeft gedaan.

De *passiva* bestaan geheel uit het eigen vermogen waarvan meer dan de helft bestaat uit liquiditeiten.

De *opbrengsten* op de exploitatierekening bestaan voor een groot deel uit giften van de kerken. De grootste giften zijn afkomstig van de kerstcollecte in de Grote Kerk en van De Fontein van elk ca €2000. In totaal zijn in Zwolle en omgeving 20 collectes bestemd voor de voedselbank. De forse afwijking ten opzichte van 2010 is veroorzaakt doordat een grote gift van €3000 ultimo 2010 is gedaan terwijl deze eigenlijk voor 2011 was bestemd.

De giften van particulieren zijn ongeveer €3000. Rond de kerst schonken mensen behoorlijke bedragen en er is ook een gift van €700 gegeven vanwege een zeventig jarige verjaardag. Zakelijke giften bestaan uit enkele grote bedragen. De ABN Amro verzekeringen heeft ook in het verslagjaar een fors bedrag geschonken van €3000. Het stimuleringsfonds van de Rabobank heeft een bedrag van €2000 bijgedragen aan de aanschaf van de heftruck. Daarnaast zijn er giften van De Wilhelmus Frijling Stichting, de SWZ, Enexis, een tuindervereniging en de Stichting Voedselbanken Nederland.

De *kostenkant* heeft betrekking op de lopende uitgaven die behoren bij de werkzaamheden van de voedselbank. De bijdrage aan de Stichting NVB bestaat uit de vergoeding die de voedselbank betaalt aan het verdeelcentrum in Meppel waar de goederen uit Rotterdam binnenkomen voor de voedselbanken in het noorden van het land. Overigens bekostigt het verdeelcentrum haar uitgaven nu uit andere inkomsten.

Voor de vrijwilligers is in 2011 een maaltijd aangeboden en op de dag van de uitreiking is er een zeer eenvoudige lunch, deels van ontvangen goederen. Verder zijn er reiskostendeclaraties, onder andere van degenen die goederen ophalen.

De post huisvesting en magazijn heeft betrekking op de afschrijvingen op het materiaal.

De transportkosten betreffen kosten van diesel, reparaties aan de auto en de afschrijvingen op de bus.

PR/Sponsoring heeft betrekking op de kosten van de jaarlijkse advertentie waarin de sponsors worden bedankt, kaarten die zij ontvangen, folders en wat kleinere onkosten.

Kantoor en organisatie bevat de kosten van de database van klanten, post naar klanten en enige reis- en vergaderkosten.

Voor het eerst vertoont de exploitatie een tekort. Dit is vooral een gevolg van grote investeringen in het verleden die in het verslagjaar tot een afschrijvingspost van ongeveer €13.000 hebben geleid. Dit komt overeen met circa de helft van de liquiditeiten. Aan vrije liquide middelen heeft de voedselbank dan ook ongeveer €13.000. Dit bedrag is ongeveer gelijk aan de kosten exclusief de afschrijvingen.



Kratten met voedsel en overleg

Omdat inkomsten en uitgaven van vrijwilligersorganisaties in principe geen verband houden met elkaar, is een dergelijke liquiditeitspositie geen overbodige luxe maar de voedselbank vertoont naar het oordeel van het bestuur, wel een heel gezonde financiële situatie. De meeste inkomsten ontvangt de voedselbank rond de kerst. Er is dus een liquiditeitsbuffer nodig voor de uitgaven in de overige maanden.

Begroting 2011

Ten behoeve van de begroting 2011 zijn de jaarcijfers en de begroting 2010 opgenomen.

	Begroting 2012	Begroting 2011	Werkelijk 2011
Opbrengsten			
Giften fondsen	0	2.000	
Giften kerken	7.000	7.000	8.874
Giften particulieren	3.000	2.000	2.900
Giften zakelijk	7.000	4.000	7.618
Giften overig	0	4.000	3.625
Diverse baten	0	0	354
Totaal Opbrengsten	17.000	19.000	23.371
KOSTEN			
Bijdrage St NVB	0	3.500	250
Vrijwilligers	4.000	3.000	3.913
Huisvesting en magazijn	9.500	10.000	8.867
Transportkosten	9.000	9.000	10.198
Pr/sponsoring	500	400	320
Kantoor en organisatie	2.000	2.500	1.012
Totaal kosten	25.000	28.400	24.560
Batig saldo	- 8.000	-9.400	-1.189

Uit de vergelijking van de Begroting 2011 en Werkelijk 2011, blijkt wel hoe moeilijk er te begroten valt, zowel bij de opbrengsten als de kosten. Ook voor 2012 zal weer een voorzichtige begroting worden opgesteld. De opbrengsten zijn afhankelijk van giften waarvan het niet zeker is of de schenkers van 2011 ook in 2012 opnieuw zullen schenken. De kostentoeename is afhankelijk van de groei van de voedselbank en van de investeringen. Hoewel de cijfers over 2011 hoofdzakelijk in positieve zin afwijken van de begroting is het toch een reden om ook voor 2012 voorzichtig te begroten: wat omhoog kan, kan ook omlaag. De giften van de kerken zijn iets hoger dan de begroting. De giften van particulieren in 2011 zijn iets hoger uitgekomen dan de begroting. Bij de giften zakelijk zijn de werkelijke bedragen in 2011 aanmerkelijk hoger dan de begroting. De giften overig wijken niet sterk af van de begroting.

5 Vooruitzichten

De vooruitzichten voor 2012 betreffen de ontwikkelingen in het klantenbestand, de huisvesting en de vrijwilligers.

Klanten en huisvesting

De voedselbank reikt ultimo 2011 aan 275 gezinnen voedsel uit. Veel van de randvoorwaarden om een groei van het aantal klanten aan te kunnen, zijn vervuld: het team is hecht en alle plaatsen zijn bezet, het bestuur is voltallig en de financiën laten een goed beeld zien. Het bestuur maakt zich bezorgd over de huisvesting die begin 2012 verre van optimaal is met een dislocatie waardoor het voedsel op de vrijdag van de uitreiking binnen korte tijd moet worden verplaatst van het ene gebouw naar het andere. De huisvesting zal in 2012 evenals in 2011 een grote aandacht van het bestuur eisen want van een van beide locaties is per 1 juli het gebruikerscontract opgezegd. Een verhuizing vereist altijd extra inzet van het hele vrijwilligersbestand.

Vrijwilligers

Het bestuur realiseert zich dat de voedselbank een aangelegenheid is van vrijwilligers terwijl het toch veel kenmerken van een bedrijf bezit. Twee maal per maand moet er voedsel zijn dat wordt verdeeld over de pakketten die aan klanten worden uitgereikt. Potentiële klanten kunnen niet al te lang wachten op een intake. De database dient nauwkeurig elke twee weken te worden geactualiseerd. Er is veel werk te doen op het gebied van sponsoring om steeds weer zeker te zijn van voedsel en geld. Dat legt een zekere druk op de vrijwilligers die zich verantwoordelijk voelen voor al deze processen.

Anderzijds is de voedselbank een aantrekkelijke organisatie voor vrijwilligerswerk omdat er veel concreet werk is te doen dat ook in kleine porties is op te splitsen. Bovendien appelleert het werk aan diepere waarden van vrijwilligers die er zich tegen verzetten dat stadgenoten, waaronder veel kinderen, onvoldoende voedsel hebben. Als zodanig is het vrijwilligerswerk bij de voedselbank ook een zingevende ervaring. Vrijwilligers kunnen zich inzetten binnen een inspirerend team hetgeen tot extra motivatie aanleiding geeft.

Het bestuur heeft geconstateerd dat de vrijwilligers zich hebben ontplooid in de taken die het best bij hen passen. Zij hebben dat gedaan met grote verantwoordelijkheid, nauwgezetheid en creativiteit. Zij hebben beslissingen genomen en zich ingezet op een wijze waardoor de voedselbank steeds beter functioneert. Een aantal vrijwilligers zet zich niet zelden zelfs enkele dagen per week in.

Het bestuur is zeer erkentelijk voor de wijze waarop vrijwilligers de voedselbank als hun eigen organisatie beschouwen.

Het bestuur ziet het jaar 2012 wat de vrijwilligers betreft, vol vertrouwen tegemoet.